

20/11/2018

Άρθρο Γνώμης αφιερωμένο στη Παγκόσμια Ημέρα για τα Δικαιώματα του Παιδιού:
Δικαιώματα του Παιδιού και Δείκτες Καταγραφής της Παιδικής Ενημερίας στην
Ελλάδα

Της Ειρήνης Λεριού, Επιστημονικής Υπεύθυνης του ερευνητικού έργου C.W.- SMILE

Είναι δύσκολο να οριστεί τι είναι η παιδική ενημερία ή το αντίθετο της η παιδική φτώχεια. Για το έργο C.W. – SMILE, ως παιδική ενημερία νοείται οποιαδήποτε ευχαρίστηση προκλήθηκε στα παιδιά , ως αποτέλεσμα της διάθεσης ή της δράσης κάποιων οικονομικών ή μη οικονομικών παραγόντων. Οι οικονομικοί παράγοντες είναι το εισόδημα, υλικά αγαθά και παροχές (διατροφή, θέρμανση, ηλεκτρικό ρεύμα, κ.α.), κ.α.. Μη οικονομικοί παράγοντες είναι η υγεία, η εκπαίδευση, ο ελεύθερος χρόνος, ο πολιτισμός κ.α.. Ως παιδική φτώχεια νοείται οποιαδήποτε στέρηση της ευχαρίστησης προκλήθηκε στα παιδιά ή εναλλακτικά οποιαδήποτε δυσφορία προκλήθηκε στα παιδιά, ως αποτέλεσμα της πλήρους αποστέρησης ή της μη επαρκούς ποσοτικής ή ποιοτικής διάθεσης ή δράσης κάποιων οικονομικών ή μη οικονομικών παραγόντων. Οι οικονομικοί παράγοντες όπως και προηγουμένως είναι το εισόδημα, υλικά αγαθά και παροχές (διατροφή, θέρμανση, ηλεκτρικό ρεύμα, κ.α.), κ.α.. Μη οικονομικοί παράγοντες είναι πάλι η υγεία, η εκπαίδευση, ο ελεύθερος χρόνος, ο πολιτισμός, κ.α..

Τα παιδιά αποτελούν μια ιδιαίτερα ευαίσθητη μερίδα του πληθυσμού και για αυτό χρειάζονται προστασία και ειδική μεταχείριση. Στα πλαίσια αυτά τα δικαιώματα τους προστατεύονται διεθνώς από τη Σύμβαση για τα Δικαιώματα του Παιδιού, που υπογράφηκε στις 20 Νοεμβρίου 1989. Κάποια άρθρα της Σύμβασης αναφέρονται στην ενημερία των παιδιών ή σε παράγοντες προσδιοριστικούς της ενημερίας τους. Τα άρθρα αυτά είναι τα ακόλουθα: (Παράγραφος 2 του Άρθρου 3, Άρθρο 7, Άρθρο 8, Άρθρο 12, Άρθρο 13, Άρθρο 14, Άρθρο 15, Άρθρο 16, Άρθρο 17, Άρθρο 24, Άρθρο 26, Άρθρο 27, Άρθρο 28, Άρθρο 31, Άρθρο 32, Άρθρο 33, Άρθρο 34, Άρθρο 35, Άρθρο 36, Άρθρο 37).

Καθώς υπάρχει άμεση συσχέτιση της Σύμβασης για τα Δικαιώματα του Παιδιού με τη Παιδική Ενημερία , οι δείκτες καταγραφής της ενημερίας των παιδιών θα πρέπει να καλύπτουν τα σχετικά άρθρα της Σύμβασης. Προς αυτή τη κατεύθυνση έχει δημιουργηθεί το εργαλείο EU-MODA της Unicef , βάσει του οποίου μετριέται διαχρονικά σε χώρες της Ευρωπαϊκής Ένωσης, (και στο βαθμό που παρέχονται τα απαραίτητα στοιχεία από τη Eurostat) η παιδική ενημερία ή το αντίθετο της η παιδική φτώχεια.

Στην Ελλάδα στα χρόνια εφαρμογής πολιτικών λιτότητας η παιδική ενημερία επιδεινώθηκε δραματικά, ιδιαίτερα τα έτη 2012 και 2013. Από το 2012 εμφανίζονται τα κυριότερα χαρακτηριστικά της παιδικής φτώχειας στην Ελλάδα: υποσιτισμός, ζήτημα πρόσβασης όλων των παιδιών ανεξαιρέτως ακόμα και όταν οι δυο γονείς είναι άνεργοι, σε δωρεάν υπηρεσίες υγείας, η μη ικανοποιητική θέρμανση, και η μη ύπαρξη ηλεκτρισμού σε οικίες με παιδιά, λόγω διακοπής της παροχής, εξαιτίας

αδυναμίας ανταπόκρισης στους λογαριασμούς. Αυτά περιγράφουν περισσότερο το φαινόμενο της παιδικής φτώχειας στην Ελλάδα και σε αυτά τα χαρακτηριστικά, θα πρέπει να βασιστεί ένας ορισμός του φαινομένου της παιδικής φτώχειας στην Ελλάδα στα χρόνια της κρίσης. Βέβαια η μη ηλεκτροδότηση σε σπίτια με παιδιά, είναι κάτι που αντιμετωπίστηκε πολύ οργανωμένα και υπεύθυνα, τα επόμενα χρόνια, μέσω της πολιτικής της προσπάθειας ένταξης όσο το δυνατόν μεγαλύτερου πληθυσμού στο κοινωνικό τιμολόγιο, μέσω του προγράμματος της αντιμετώπισης της ανθρωπιστικής κρίσης. Ο υποσιτισμός αντιμετωπίστηκε επίσης οργανωμένα και υπεύθυνα με το θεσμό των σχολικών γευμάτων.

Σε επίπεδο Eurostat, ο περισσότερο διαδεδομένος δείκτης για την καταγραφή της παιδικής φτώχειας είναι ο δείκτης « Σε κίνδυνο φτώχειας», ο οποίος χρησιμοποιείται για να εκφράσει τη παιδική φτώχεια με εισοδηματικά κριτήρια κι ορίζεται ως ποσοστό των παιδιών που ζουν σε οικογένειες με εισόδημα κάτω του 60% του συνολικού διάμεσου, ισοδύναμου εισοδήματος. Επίσης υπάρχει και ο περισσότερο πολυδιάστατος δείκτης «Σε κίνδυνο φτώχειας ή κοινωνικού αποκλεισμού», γνωστός ως AROPE, ο οποίος εκφράζει τη παιδική φτώχεια με κριτήρια εισοδήματος, αποστέρησης και κοινωνικού αποκλεισμού, παρακολουθώντας τρία πράγματα:

- Τον κίνδυνο της παιδικής φτώχειας που ορίζεται ως ποσοστό των παιδιών που ζουν σε οικογένειες με εισόδημα κάτω του 60% του συνολικού διάμεσου, ισοδύναμου εισοδήματος.
- Την σοβαρή υλική αποστέρηση.
- Την χαμηλή ένταση εργασίας.

Στα επόμενα διαγράμματα βλέπουμε πώς διαμορφώθηκε διαχρονικά στην Ελλάδα ο δείκτης παιδικής φτώχειας « Σε κίνδυνο φτώχειας» της Eurostat. Στο πρώτο βλέπουμε τις διαφορές σε αγόρια και κορίτσια και παρατηρούμε πώς τα κορίτσια είναι περισσότερο επιβαρυνόμενα από τα αγόρια. Στο επόμενο βλέπουμε τον δείκτη ως σύνολο του πληθυσμού των αγοριών και των κοριτσιών, δηλαδή βλέπουμε τη συνολική παιδική φτώχεια. Παρατηρούμε ότι η χειρότερη τιμή είναι το έτος 2013, ο δείκτης αυτός εκείνη τη χρονιά αγγίζει το πρωτοφανές 28,8%. Από τότε αρχίζει να μειώνεται, ενώ η τιμή που λαμβάνει το 2017 είναι περισσότερο κοντά στις προ εποχής λιτότητας τιμές του δείκτη, σε σχέση με τις τιμές που αυτός έλαβε από το 2012 και μετά. Η τιμή του 2017, φανερώνει πως έχουν αρχίσει να εφαρμόζονται πολιτικές αντιστροφής του φαινομένου, ωστόσο πρέπει να λαμβάνουμε υπόψη ότι στη δημόσια πολιτική, μια πολιτική που εφαρμόζεις σήμερα δεν σου αποδίδει σήμερα, αλλά θέλει βάθος χρόνου, για να αποτυπωθεί σε δείκτες, δηλαδή σε νούμερα, αυτό ισχύει και στην οικονομική πολιτική και σε όλες τις πολιτικές που εφαρμόζονται. Κάποιος εξειδικευμένος στο αντικείμενο της δημοσιοοικονομικής πολιτικής αντιλαμβάνεται ότι το νούμερο του 2017 δείχνει εφαρμογή πολιτικών αντιμετώπισης του φαινομένου, οι οποίες θα εμφανιστούν πλήρως στους δείκτες, σε βάθος χρόνου. Εξάλλου η αντιμετώπιση της παιδικής φτώχειας μπήκε ως βασική προτεραιότητα στον προϋπολογισμό του 2016. Γενικά κατά την άσκηση δημόσιας

πολιτικής, όπου εξετάζονται δείκτες που έχουν τέτοια δυναμική προς τα επάνω, είναι απαραίτητη η σταθεροποίηση τους σε ένα επίπεδο, να ανακοπεί η αυξητική πορεία τους και στη συνέχεια να ξεκινήσει η προσπάθεια μείωσης τους. Επιπλέον παρατηρούμε ότι στα δυο πρώτα χρόνια της εποχής που εφαρμόστηκαν πολιτικές λιτότητας το 2010 και 2011, αυτός ο δείκτης δεν έχει επηρεαστεί, αλλά κυμαίνεται σε τιμές παρόμοιες με τις προηγούμενες χρονιές του 2008 και του 2009, ακριβώς για τον ίδιο λόγο, την καθυστέρηση δηλαδή της αποτύπωσης των πολιτικών που εφαρμόζονται κάθε φορά στους αριθμητικούς δείκτες.

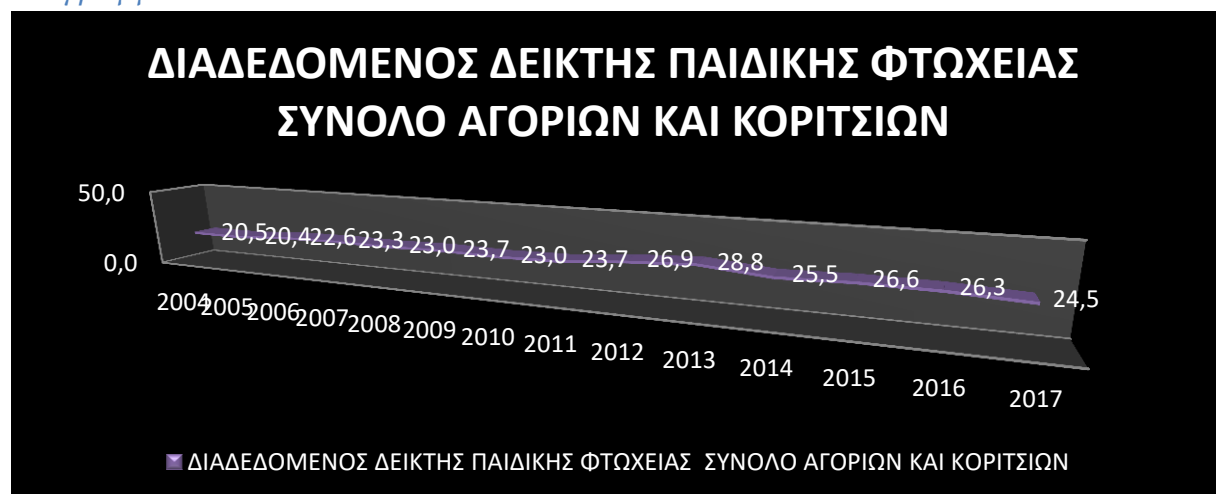
Διάγραμμα 1.



3

Πηγή: Eurostat

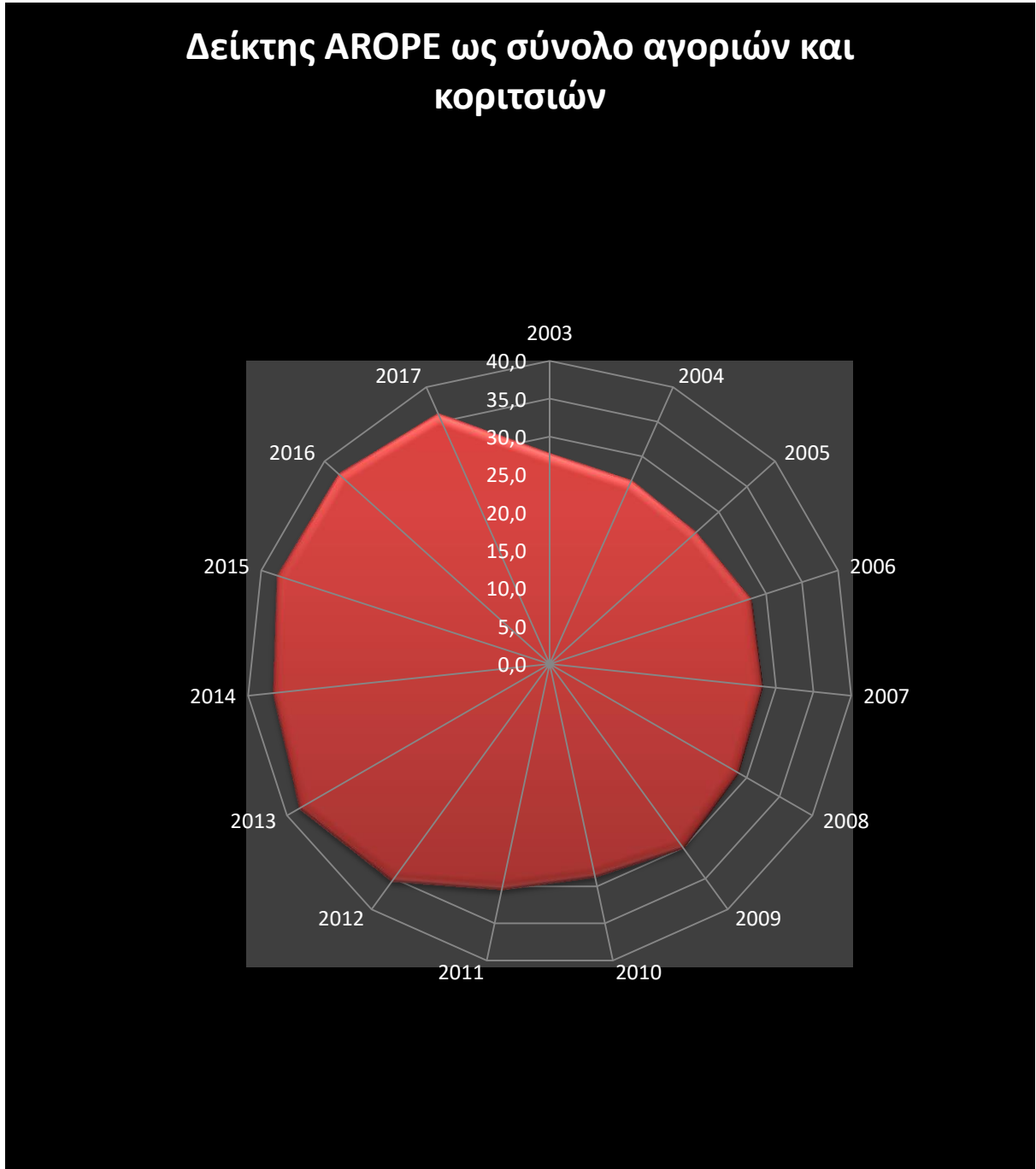
Διάγραμμα 2.



Πηγή Eurostat

Παρακάτω παρατηρούμε πώς διαμορφώθηκε διαχρονικά ο δείκτης AROPE της Eurostat και διαπιστώνουμε ότι η υψηλότερη κορυφή της κόκκινης σκιασμένης περιοχής εμφανίζεται στο έτος 2013.

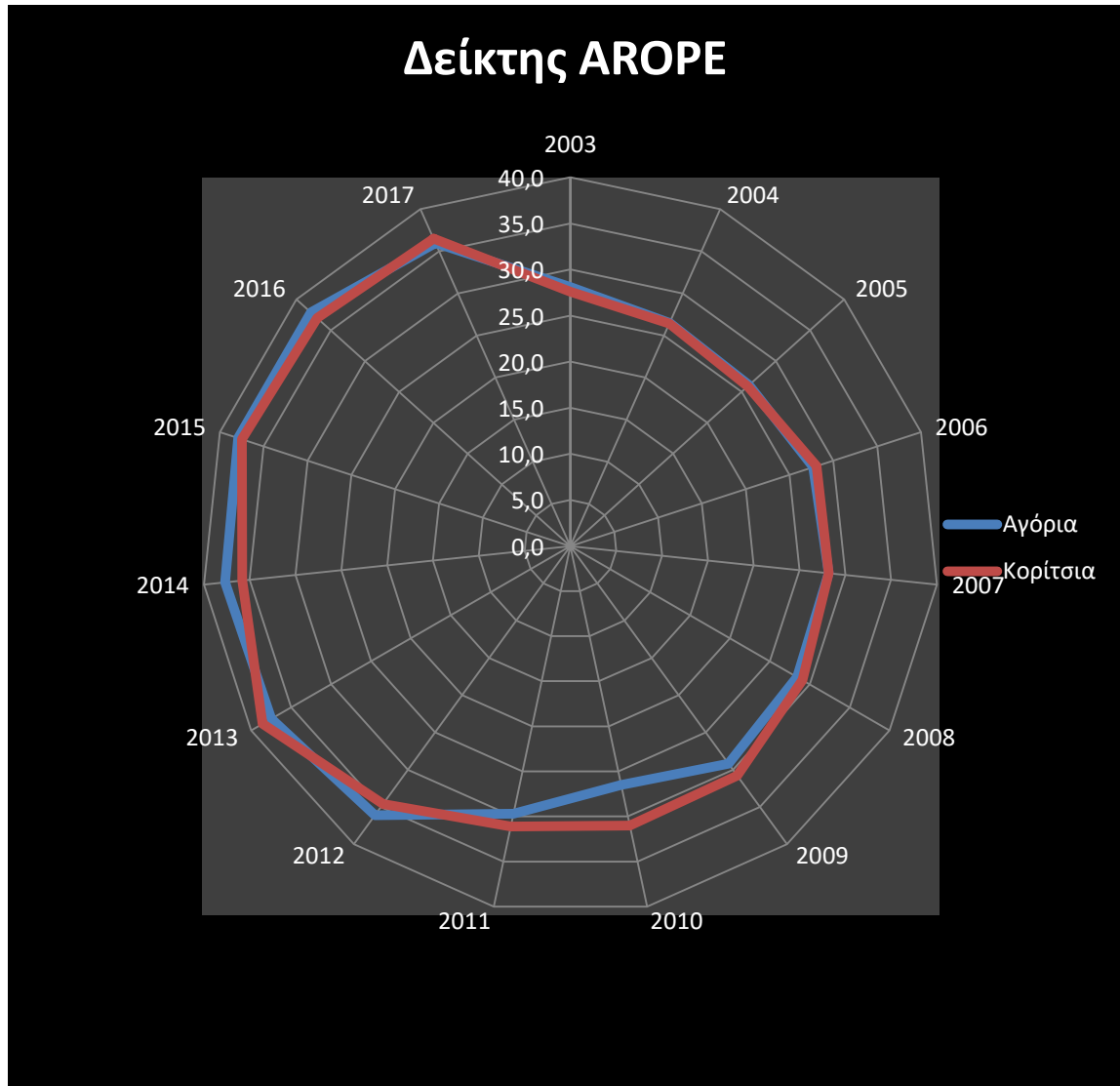
Διάγραμμα 3.



4

Πηγή Eurostat

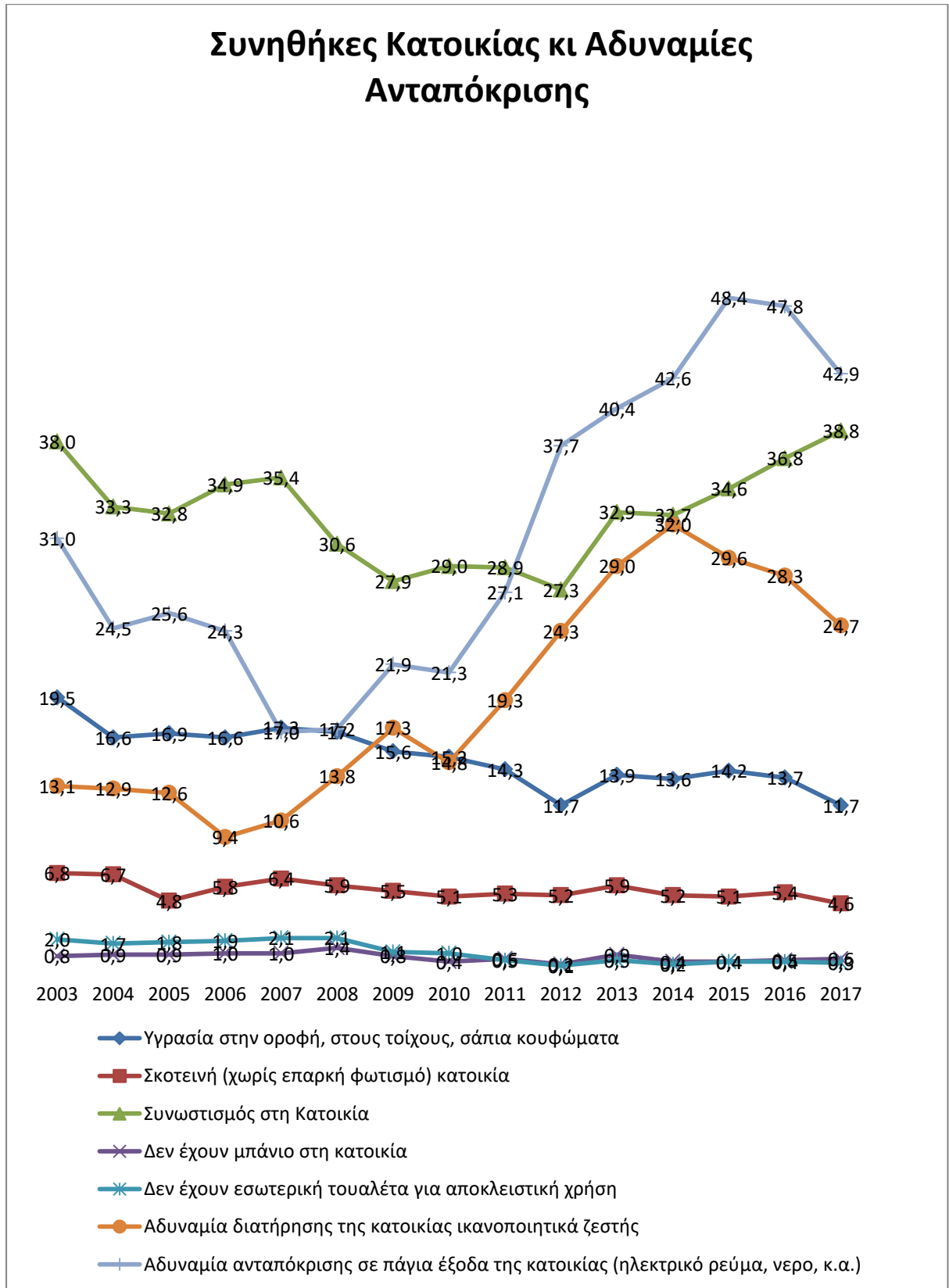
Διάγραμμα 4.



Πηγή Eurostat

Η Eurostat έχει αναπτύξει κι άλλους δείκτες σχετικούς με το εισόδημα και τις συνθήκες διαβίωσης (EU-SILC), εκτός από τους παραπάνω. Σε κάποιους από τους δείκτες αυτούς αλλά και σε άλλους βασίζεται το εργαλείο EU-MODA. Παρακάτω βλέπουμε πώς διακυμάνθηκαν οι δείκτες αυτοί διαχρονικά αναφορικά με τα παιδιά, ηλικίας κάτω των 18 ετών, στην Ελλάδα.

Διάγραμμα 5.

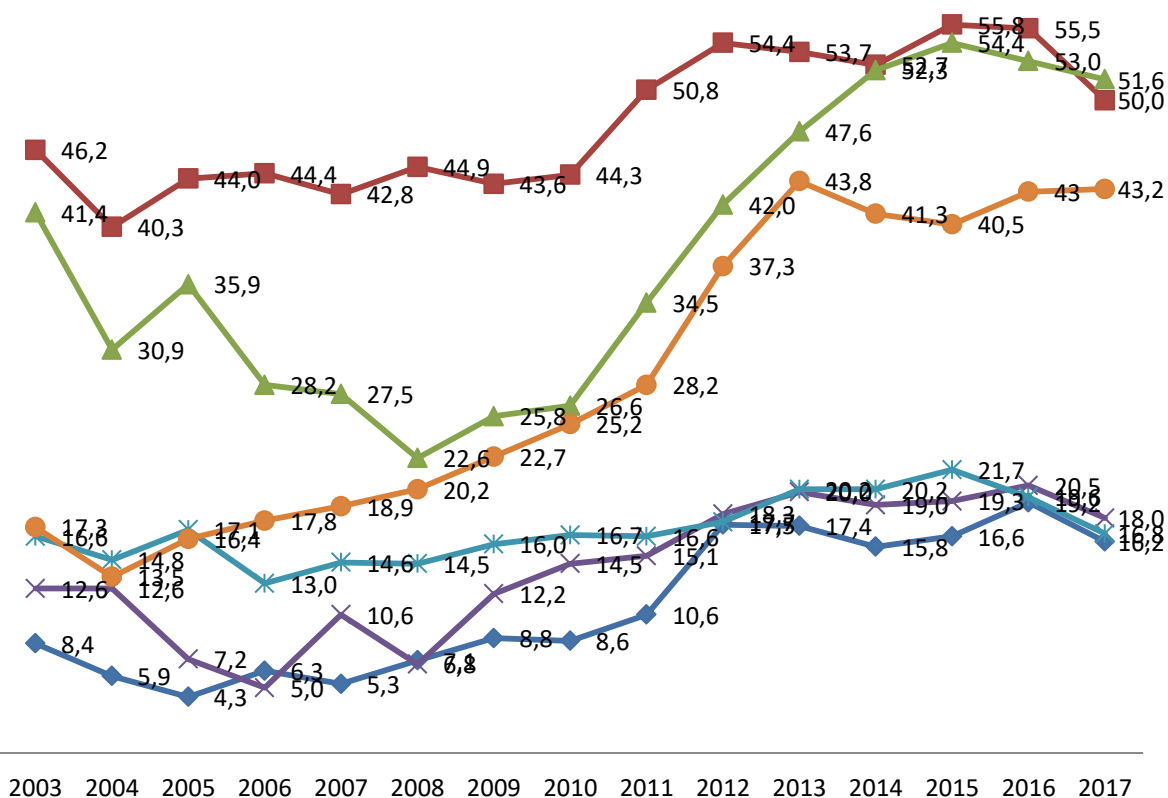


Πηγή Eurostat

Διάγραμμα 6.

Αδυναμία για κατάλληλη για παιδιά διατροφή - Αδυναμία μιας εβδομάδας το χρόνο διακοπές - Κι άλλες δυσκολίες των νοικοκυριών

- ◆ Οικονομική αδυναμία για διατροφή που να περιλαμβάνει κάθε δεύτερη ημέρα κοτόπουλο, κρέας, ψάρι ή λαχανικά ίσης θρεπτικής αξίας
- Αδυναμία πληρωμής μιας βδομάδας διακοπών
- ▲ Οικονομική αδυναμία αντιμετώπισης έκτακτων δαπανών
- ✕ Αδυναμία ανταπόκρισης σε πληρωμές ενοικίου ή στεγαστικού δανείου
- ✧ Αδυναμία ανταπόκρισης σε δόσεις πιστωτικών καρτών ή δανείων
- Τα βγάζουν πέρα με τεράστια δυσκολία



7

Πηγή: Eurostat

Συμπερασματικά οι υπάρχοντες δείκτες είναι κυρίως εισοδηματικοί , ενώ η παιδική ευημερία είναι ένα πολυδιάστατο φαινόμενο. Επίσης είναι άλλο το είδος της παιδικής φτώχειας που εμφανίστηκε στη χώρα μας με διαφορετικά χαρακτηριστικά και άλλο το είδος της παιδικής φτώχειας που εμφανίζεται αλλού, όπως π.χ. στην Αφρική. Στα πλαίσια αυτά η ανίχνευση ύπαρξης τουαλέτας στην οικία έχει σημασία στην Αφρική αλλά όχι στην Ελλάδα, στην οποία είναι πιο σημαντική η ανίχνευση ύπαρξης ηλεκτροδότησης. Από την άλλη ο ευρέως χρησιμοποιούμενος δείκτης της Eurostat για τη παιδική φτώχεια είναι καθαρά εισοδηματικός , δηλαδή μονοδιάστατος και δε μπορεί να αποτυπώσει ορθά ένα πολυδιάστατο φαινόμενο όπως η παιδική φτώχεια. Αν βασιστούμε μόνο σε αυτόν και αναπτύξουμε πολιτικές, πού να βασίζονται μόνο σε αυτόν δε θα έχουμε καταφέρει τίποτα, στο τέλος της ημέρας. Στα πλαίσια αυτά κρίνεται απαραίτητο να δημιουργηθεί ένας δείκτης προσαρμοσμένος στο είδος της παιδικής φτώχειας που εμφανίστηκε στην Ελλάδα. Μόνο έτσι θα αποτυπωθεί ορθά το φαινόμενο και θα μπορέσει σε δεύτερο στάδιο να αντιμετωπιστεί. Όπως στο σύμπτωμα του πονόκοιλου άλλη θεραπεία θα δώσεις στον ασθενή αν έχει γαστρεντερίτιδα και άλλο αν έχει εντερικά προβλήματα. Επομένως οι υπάρχοντες δείκτες δεν αντικατοπτρίζουν επαρκώς τη κατάσταση, από μόνοι τους, διότι το φαινόμενο της παιδικής φτώχειας στην Ελλάδα έχει δικά του συγκεκριμένα χαρακτηριστικά και χρήζει δικής του συγκεκριμένης θεραπείας.

Πιο συγκεκριμένα, απαιτείται αποτελεσματικός συνδυασμός πολιτικών εισοδηματικού ή μη χαρακτήρα. Οι προσπάθειες ένταξης μεγαλύτερου πληθυσμού στο κοινωνικό τιμολόγιο για παράδειγμα είναι μια τέτοια μη εισοδηματική πολιτική. Η πολιτική αυτή συνοδευόταν και συνοδεύεται και από εισοδηματικές πολιτικές όπως εισοδηματικής ενίσχυσης των δικαιούχων αλλά και από επιδότηση ενοικίου, αυτό το τρίπτυχο ονομαζόταν «πρόγραμμα αντιμετώπισης της ανθρωπιστικής κρίσης». Όμως είναι η συγκεκριμένη μη εισοδηματική πολιτική που έδωσε τη δυνατότητα σε οικίες με παιδιά να μην έρθουν ξανά αντιμέτωπες με διακοπή της παροχής ρεύματος . Δεν υπάρχει κάποιος δείκτης που να το αποτυπώνει αυτό, γιατί δεν υπάρχει εξειδικευμένος δείκτης στο είδος της παιδικής φτώχειας που δημιουργήθηκε στην Ελλάδα. Είναι ανάγκη λοιπόν να δημιουργηθεί ένας δείκτης που να αποτυπώνει το φαινόμενο ορθά και πάνω σε αυτόν τον δείκτη να στηριχθούν οι πολιτικές (εισοδηματικές και μη) αντιμετώπισης του. Επίσης είναι σημαντικό στις εισοδηματικές πολιτικές αντιμετώπισης του φαινομένου να λάβουμε υπόψη το γένος και αυτό γιατί τα κορίτσια επιβαρύνθηκαν περισσότερο, σύμφωνα με τον εισοδηματικό δείκτη της Eurostat για τη παιδική φτώχεια. Άρα μια απλή εισοδηματική πολιτική για τη προστασία της ευημερίας των παιδιών, δε θα φέρει ικανοποιητικά αποτελέσματα στη βελτίωση της ευημερίας, αλλά θα πρέπει να σχεδιαστεί έτσι ώστε να εστιάζει περισσότερο στα κορίτσια, καθότι η ισότητα των φύλων είναι προσδιοριστικός παράγοντας της ευημερίας τους.

Επομένως η παιδική ευημερία είναι ένα πολυδιάστατο φαινόμενο, εξειδικευμένο σε κάθε διαφορετικό είδος του κι ακριβώς έτσι θα πρέπει να αντιμετωπίζεται πάντα. Η Σύμβαση για τα Δικαιώματα του Παιδιού αντιλαμβάνεται την ευημερία ως ένα

πολυδιάστατο φαινόμενο και τα περισσότερα άρθρα της αποσκοπούν στη προστασία και στη βελτίωση της παιδικής ευημερίας. Είναι επίσης σημαντικό ότι ο προϋπολογισμός του 2018 στοχεύει συγκεκριμένα στην αντιμετώπιση του φαινομένου της παιδικής φτώχειας και διοχετεύονται επιπλέον πόροι σε δράσεις όπως το κοινωνικό μέρισμα, σε επιδοτήσεις των σχολικών γευμάτων, σε οικογενειακά επιδόματα και σε επεκτάσεις προγραμμάτων των παιδικών σταθμών. Η αντιμετώπιση της παιδικής φτώχειας είναι η πρώτη προτεραιότητα του προϋπολογισμού κι αυτό είναι μια εξαιρετικά σημαντική κατάκτηση.

**Για σχόλια, παρατηρήσεις, ευχαριστώ τους ερευνητές του C.W.-SMILE ,
Χρυσούλα Τσιριμώκου και Νικόλαο Ροδουσάκη.**